

A young child with short, blonde hair is shown from the back and side, looking towards a garden. The child is holding a green vegetable, possibly a cucumber, near their face. The background is filled with lush green foliage and yellow flowers, suggesting a school garden setting. The overall scene is bright and natural.

Hoofdstuk 3

Inrichting en organisatie van de schooltuin

Hoofdstuk 3

Inrichting en organisatie van de schooltuin

Van aanleggen van de schooltuin tot een compleet draaiboek

Schooltuinieren kun je doen op elke plek waar een perceel met gezonde grond beschikbaar is of gemaakt kan worden. Op of bij het schoolplein, in de buurt bij een boer, in de tuin van een kerk of verzorgingshuis of in een park of andere groene locatie in de gemeente. Vooral in stedelijke gebieden, waar veel scholen bij elkaar in de buurt zitten, zijn vaak schoolcomplexen waar meerdere scholen tuinieren. Dergelijke schooltuincomplexen zijn stapstenen in de groenblauwe structuur die veel gemeenten ontwikkelen. Ze krijgen vaak een plekje in sport- of stadsparken of in stedelijke groengebieden.

3.1 Randvoorwaarden voor de schooltuinlocatie

Een zonnige plek

Voor de locatie van de moestuin kies je een zonnige plek: bij voorkeur op het zuiden gericht, eventueel op het zuidwesten. Bij voorkeur heeft het hele perceel minimaal 5 tot 6 zonuren per dag. Let op hoge gebouwen die gedurende een lange periode het perceel in de schaduw leggen. Houd indien mogelijk afstand van hoge bomen vanwege hun schaduw en omdat ze concurreren met de moestuin om water en mineralen.

Voldoende ruimte

Bepaal op basis van de eerder gestelde doelen en het aantal deelnemende kinderen hoeveel ruimte er nodig is voor de schooltuin. Vermenigvuldig het aantal vierkante meters per tuintje met het aantal groepjes of kinderen en voeg daar ruimte voor paden en algemene voorzieningen aan toe.

Een goede bodem

De bodem moet genoeg voedingsstoffen bevatten en luchtig zijn. Mocht de schooltuin op een deel van het betegelde schoolplein komen, dan moet je de grond na verwijdering van de tegels verbeteren met compost en bodemzorg. Soms kan het enkele jaren duren voor de bodem weer vitaal is. Als het om een deel van het schoolterrein gaat, maak dan goede afspraken met de directie over de consequenties van het gebruik en de duur van de beschikbaarheid, ook in de toekomst. Schooltuinieren gaat het best in de volle grond. Echter, als de bodem vervuild is, of de verharde ondergrond niet kan worden verwijderd, is het aan te raden om te kiezen voor verhoogde moestuinbakken.

Bescherming

Wanneer de tuin publiek toegankelijk is, kijk dan of buurtbewoners een oogje in het zeil kunnen houden óf plaats eventueel in samenwerking met de gemeente een hek.

UIT DE PRAKTIJK - Meer dan 100 jaar schooltuinen

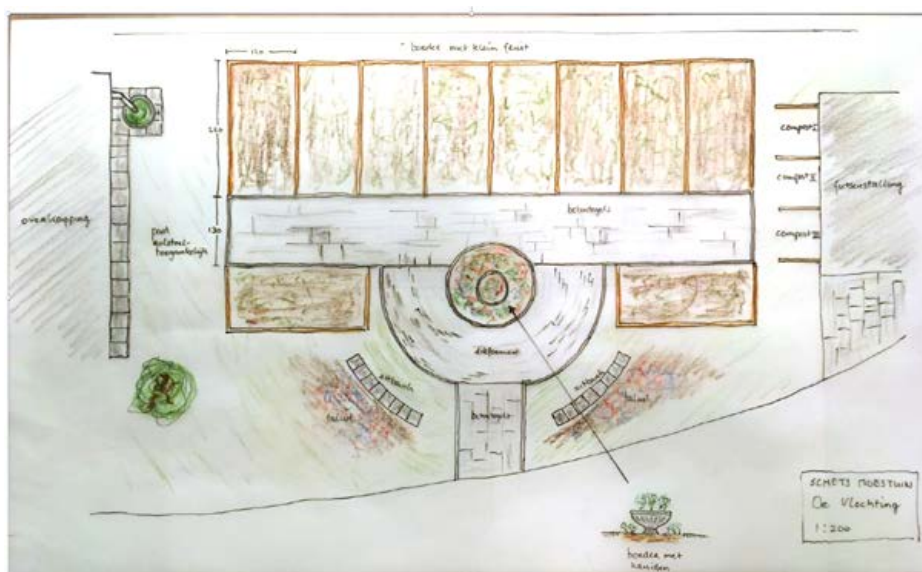
In de gemeentes Amsterdam en Rotterdam zijn al meer dan 100 jaar schooltuinen. In Amsterdam liggen verspreid door de gemeente 13 schooltuincomplexen, waar ongeveer 85% van de Amsterdamse basisscholen deelnemen aan een professioneel opgezet schooltuinlesprogramma. In Rotterdam mag elke basisschool deelnemen aan het schooltuinprogramma van Stichting Natuurstad Rotterdam. De lessen vinden plaats op 11 educatieve tuinen die verspreid liggen door de stad. In beide steden wordt het schooltuinieren mogelijk gemaakt en gefinancierd door de gemeente.

3.2 Ontwerp

Houd bij het ontwerp van de schooltuin rekening met de volgende aspecten:

- De ligging van het perceel ten opzichte van bebouwing en hoge bomen.
- Het doel van de tuin.
- De beschikbare oppervlakte.
- Het aantal kinderen en de frequentie van tuinieren.

Elke schooltuin is anders en daarmee maatwerk. Een schooltuin waar de hele school samenwerkt en iedereen zaait, verzorgt en oogst, krijgt een andere indeling dan een tuin waar elk kind een eigen tuintje krijgt. Een moestuincoach of andere schooltuinexpert kan helpen bij het maken van een ontwerp dat past bij jullie locatie, doelen en lesprogramma. In hoofdstuk 7 werken we twee schooltuinmodellen uit, inclusief de daarbij horende ontwerpen.



Ontwerp van een schooltuin

Begin niet te groot

Geef de schooltuinwerkgroep de tijd om ervaringen op te doen, te experimenteren en methodes uit te testen. Je kunt beter klein beginnen waardoor de werkzaamheden behapbaar zijn voor de kinderen en de ondersteuners en het schooltuinproject succesvol wordt. Uitbreiden kan altijd nog.



3.3 Aanleggen van een nieuwe schooltuin

Zodra het ontwerp klaar is, kun je de tuin gaan aanleggen. Gras of braakliggende grond omtoveren tot tuingrond met paden, gaat op een andere manier dan een betegeld schoolplein 'moestuin-rijp' maken. Moestuinbakken plaatsen op locaties waar tuinieren in volle grond niet mogelijk is, vraagt weer een andere aanpak. Rond de tuin is beschutting nodig. Vaak is die al aanwezig, maar soms moet die nog worden aangebracht.

PRAKTIJKTIP - Beschutting voor de moestuin

Hagen en heggen op het schoolterrein zijn belangrijk voor de beschutting van de moestuin: ze verbeteren het microklimaat. We doorlopen de vier windstreken. In het noorden staat de zon nooit en noordenwind is koude wind. Een natuurlijk windscherm van 2 m hoog is nuttig aan de noordkant. Het oosten is de kant van de ochtendzon, die belangrijk is voor de plantengroei. Oostenwind is er niet zo vaak. Deze brengt in de winter meestal koude lucht mee en in het voorjaar droge lucht, waardoor de grond uitdroogt. Een rij bessenstruiken van een meter breed geeft lekkere bessen en tempert deze wind. Het zuiden brengt in het vroege voorjaar de eerste zonnestrallen, die belangrijk zijn voor de opwarming van de bodem en het opgroeien van de vroegste teelten. Houd de zuidkant het best volledig open, zodat je het zonlicht optimaal benut. Vanuit het westen komen wind en regen, maar daar komt zelden echte kou vandaan. In een open landschap geeft een wintergroene haag de meeste beschutting tegen stormen.

Een goed aangeplante haag doet meer dan wind tegenhouden. Hagen, heggen of een rij kleinfruitstruiken bieden ook een schuilplaats en voedsel aan vogels, zoogdieren en insecten: dieren die je graag ziet komen in je moestuin, zoals natuurlijke vijanden van allerlei belagers van je groenten.

Stap voor stap van gras en braakliggende grond naar tuingrond

Optie 1: no-dig

Een grasvlakte omzetten naar tuingrond vraagt minder fysiek werk als je voor de winter start.

- Maai het gras zo kort mogelijk en leg het gemaaid gras op een hoop om in de volgende stap weer te gebruiken.
- Leg op de hele oppervlakte die een schoolmoestuin moet worden, overlappende lagen karton. Probeer karton met zo weinig mogelijk inkt te gebruiken.
- Bedek het karton met het gemaaid gras, een laag hooi, stro of ander kruidachtig materiaal. Dit noemen we mulch. Heb je geen mulch dan kun je ook een dunne laag compost over het karton heen strooien.
- Wacht enkele maanden tot alles is verteerd. Is nog niet alles verteerd wanneer het schooltuinseizoen start? Schraap dan alles bij elkaar en gooi het op de composthoop.

Door op deze manier te werken wordt de grond niet verstoord en blijft het bodemleven intact, om je later in het tuinseizoen te helpen aan een goede oogst.



Optie 2: spitten

Als je pas in februari gaat starten moet je spitten. Deze manier gaat sneller maar vraagt veel meer fysieke arbeid.

- Maak een sleuf van ongeveer één spade diep, dit is een spitvoor. Gooi de grond opzij op een hoop.
- Graaf langs de spitvoor een tweede sleuf uit. Deze keer gooi je de grond niet opzij, maar in de eerste spitvoor. Zorg er voor dat het gras onderaan komt. Je draait je steek ondersteboven.
- Op deze manier werk je het hele perceel af.
- De laatste voor vul je met de opzij gelegde grond van de eerste spitvoor.

Optie 3: plaggen

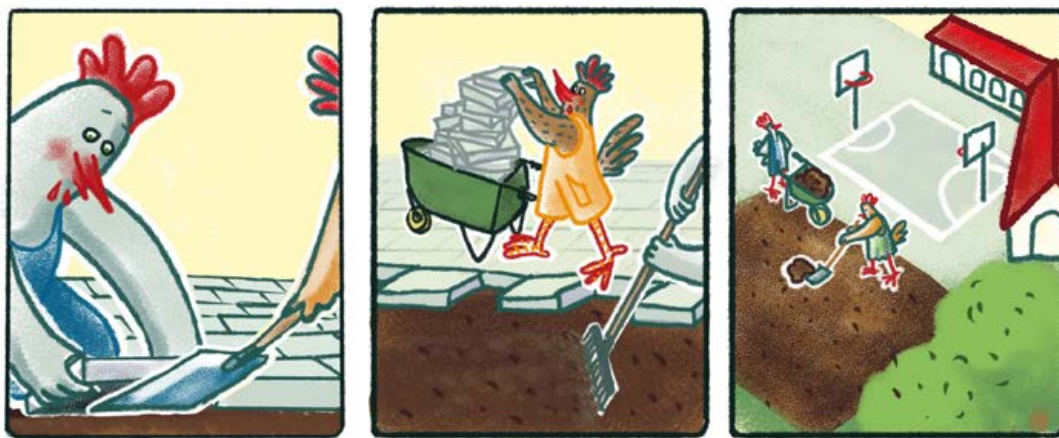
Om het zware werk van spitten te voorkomen, kun je een graszodensnijder huren. Met deze machine, die de grootte heeft van een grasmaaier, kun je de bovenlaag plaggen. De machine snijdt net onder het maaiveld de grasmat af, waardoor je die kunt oprollen en wegbrengen.

Braakliggende grond

Een stukje tuin waar lang niets aan gedaan is, noemen we braakliggende grond. Er ontstaat een dichte begroeiing van wilde planten. Als er veel gras groeit en de braakliggende grond op een weide lijkt, ga dan voor de aanpak zoals beschreven bij Optie 1 - No-dig. Groeien er veel andere kruiden, dan verwijder je die eerst. Steek de kruiden uit met een spitvork. Graspollen wrik je los met een mesthaak. Vervolgens ga je te werk zoals beschreven staat bij het omvormen van grasland.

Van betegeld schoolplein naar tuingrond

Start voor de winter met ontharden. De eerste tegel is het moeilijkst. Verwijder deze met een spade of andere hefboom. Daarna gaat het verwijderen sneller. Met een deel van de verwijderde tegels leg je eventueel later paadjes aan. Soms ligt er een laagje uitgehard cement onder de tegels. Dat moet ook verwijderd worden. Andere keren zit er een laagje wit of geel zand onder de tegels. Als deze laag dikker is dan 5 cm, verwijder je die ook. Bestaat de bodem uit zandgrond, dan heeft het weinig nut om het toegevoegde zand te verwijderen.



Maak de vrijgemaakte schooltuinzone los met een spade, woelvork of riek en bedek het met een laag mulch tot in de lente. Start je pas na de winter of zit je op een zandbodem? Strooi dan een laag compost op het zand en werk dit door elkaar met een woelvork.

Inrichten van paden

Een schooltuin bestaat uit bedden, paden en overige ruimte. Bedek op zwaardere of natte (leem/klei) grond het hoofdpad en de zijpaden met bijvoorbeeld houtsnippers. Het is organisch materiaal dat je kunt aanvullen als het is vergaan. Gebruik geen grind of losse steentjes. Kleinere stenen verspreiden zich vlug in de tuin en je pad zit zo weer onder zand en modder.

Gebruik tegels op paden waar de kruiwagen overheen moet. Hou een centimeter ruimte tussen de tegels zodat het regenwater er makkelijk tussendoor kan lopen. Leg ze niet te ver uit elkaar want dan kom je met de band van de kruiwagen vast te zitten. Op andere plaatsen kun je ze als stapstenen gebruiken door ze verder uit elkaar te leggen.

UIT DE PRAKTIJK - Leiderdorp: paadjes trappen

Een leuke activiteit om de kinderen actief te betrekken bij de aanleg van de moestuin is het 'paadjes trappen'. Span met touw de zone af waar de paadjes tussen de kindertuintjes komen. In een lange rij achter elkaar lopen de kinderen alle paadjes plat. Zo wordt het pad gevormd. Op de foto hieronder zie je dit jaarlijkse ritueel in Leiderdorp. Voormalig burgemeester Laila Driessen gaat hier nog voorop.

In Leiderdorp wordt het schooltuinseizoen elk jaar letterlijk afgetrapt. Met de burgemeester voorop trappen de kinderen de paadjes tussen hun individuele tuintjes.



Aanleg van een moestuinbak

Een moestuinbak heeft een bodem en staat meestal op poten. Planten kunnen dus maar beperkt diep groeien. Er zijn bakken in allerlei maten en groottes. Kinderen hebben kortere armen dan een volwassen persoon. Kies daarom voor smalle (tot 80 cm breed), langwerpige bakken, zodat kinderen van twee kanten goed bij de gewassen kunnen.

Kies je voor houten moestuinbakken, kies dan voor duurzaam en lokaal hout met FSC-label. Bij thermisch verduurzaamd hout ondergaat het hout een hittebehandeling zonder chemische toevoegingen. Na deze behandeling is het hout minder vatbaar voor aantasting door schimmels, bacteriën en insecten.

Maak enkele kleine gaten of kieren in de bodem om het water te laten weglopen na overvloedige regenval. Even droog staan is minder slecht voor de planten dan een bak die onder water komt te staan. Zet de moestuinbakken in clusters op het terrein.



De onderlaag

Zet de moestuinbak op de juiste plaats voor je deze gaat vullen. Leg eventueel onder in de bak een dunne laag kleikorrels. De kleikorrels houden water en voedingsstoffen vast, maar laten overtollig water makkelijk wegstromen. Per kubieke meter heb je 40 liter kleikorrels en 200 liter potgrond nodig.

De grond

Planten hebben steun, water, lucht en voedingsstoffen nodig. Zorg er bij de samenstelling van je grond altijd voor dat deze elementen voor de plant beschikbaar zijn tot de planten volgroeid zijn. Het water moet goed door de grond sijpelen, maar deze mag niet te snel uitdrogen.

De beste grond voor de moestuinbakken maak je zelf. Meng compost met tuingrond of potgrond voor een goede structuur en voeding. Meng hier bij voorkeur 10 procent zand door voor de drainage. Wil je nog extra voeding in de grond brengen, dan kun je kleine hoeveelheden lavagruis, bentoniet of algen toevoegen. Na een jaar kun je er opnieuw enkele van de bovenstaande ingrediënten doorheen mengen, om de grond opnieuw te gebruiken. Let op: wanneer je het afgelopen jaar schimmels of andere ziekten op je planten hebt gehad, gebruik je de grond niet opnieuw, omdat de schimmels en ziekten in de grond kunnen overwinteren. In zo'n geval was je de moestuinbak goed uit met heet water en laat je hem opdrogen in de volle zon. Start met nieuwe grond.

In tuincentra kun je kant en klare potgrond kopen. Die bevat alles wat planten de eerste weken nodig hebben, maar ook turf, schadelijke stoffen en chemicaliën. Turf wordt gewonnen uit ecologisch waardevolle gebieden en is niet hernieuwbaar. In de meeste tuincentra vind je wel alternatieven voor deze potgrond, zoals potgrond op basis van kokosvezel of organisch materiaal.

Water

Zorg ervoor dat je grond vochtig is op het moment dat je zaait of plant. Bedek je zaadjes met een dun laagje grond of druk plantjes goed aan zodat ze zo snel mogelijk in contact komen met het water. Controleer regelmatig of de grond nog vochtig is. Geef water aan het begin of aan het einde van de dag wanneer je planten niet in de zon staan.

KNIJPTEST - Bevat de grond nog genoeg vocht?

Neem een handvol grond. Als je die grond samenknijpt mag er geen vocht uitkomen, maar het mag ook niet volledig uit elkaar vallen wanneer je je hand weer opendoet.

Je kunt voorkomen dat grond te snel uitdroogt. Breng een mulchlaag aan boven op je aarde. Gebruik hiervoor niet verteerd organisch materiaal zoals onverteerde compost, stro, houtzaagsel en -snippers, boomschors of eventueel cacaodoppen. Dit materiaal zorgt ervoor dat het water beter wordt vastgehouden en minder snel verdamppt. Bovendien geeft dit mulchmateriaal langzaam voedingsstoffen af aan de grond.

Voeding

Gewassen die in een bak staan hebben meestal na 6 tot 8 weken wat extra voeding nodig. Hoeveel en wanneer je daarmee moet starten hangt af van de groenten die je teelt en de grond waarin ze groeien. Pluksla en radijs in bloembakken hoeft niet te bemesten. Grotere planten die langer in de bak blijven, zoals courgette, geef je vanaf het moment dat ze vrucht dragen wat extra voeding in de vorm van een schep compost. Meer tips om de oogst in moestuinbakken te vergroten vind je in boeken over tuinieren in potten en bakken.

3.4 Teeltplan

Een teeltplan is een overzichtelijke plattegrond van een tuintje of een bed waarop staat aangegeven op welke plek welk gewas wordt gezaaid, geplant of gepoot. In het teeltplan staan:

- de afmetingen van de teeltbedden en breedte van de paden.
- de namen van de gewassen en hun volgorde
- de afstanden tussen de gewassen
- de na-teelten, als daar sprake van is
- verwijzingen naar verantwoordelijke klassen of kinderen, als daar sprake van is

Het teeltplan wordt elk jaar opnieuw gemaakt, waarbij de verschillende gewassen van plek of van bed wisselen. Maak het teeltplan in overleg met een moestuincoach of schooltuinexpert. Kies daarvoor groenten die makkelijk te telen zijn om de kans op succes zo groot mogelijk te maken. Dit boek bevat twee voorbeelden van teeltplannen in hoofdstuk 7.

Structuuropbouw

De keuze van je gewassen heeft invloed op de structuur van de tuintjes. Als je werkt met bonenstaken (= stokken waartegen bonenplanten groeien) kunnen die schaduw werpen op de rest van de tuin. Zet bonenstaken in een hoek van een perceel zodat de schaduw op het pad valt of zet soorten dichtbij die meer schaduw kunnen verdragen.

3.5 Gereedschap

Voor de schooltuin heb je klein en groot gereedschap nodig. Kinderen werken vooral met handgereedschap. Ondersteuners hebben ook groot gereedschap nodig om de tuin aan te leggen en te onderhouden.

Kiezen voor degelijk gereedschap op maat

Gebruik gereedschap dat op maat is van de leerlingen (bijv. aangepaste lengte en dikte van de stelen) zodat ze er gemakkelijk mee kunnen werken. Kies voor degelijk en duurzaam materiaal. Een hark of schepje krijgt het soms zwaar te verduren in kinderhanden. Stelen die bestaan uit hout van lage kwaliteit trekken snel krom of breken.

Sponsoring

Soms is de lokale doe-het-zelfketen bereid om te sponsoren door middel van korting of een jaarlijkse donatie. Schroom niet om daarom te vragen.

Veiligheid

Geef kinderen heldere instructies over veilig gebruik en het opbergen van gereedschap om ongelukken te voorkomen. Veilig gebruik betekent:

- houd voldoende afstand van elkaar zodat je niet per ongeluk over de vingers van een ander harkt.
- houd de bewegingen die je maakt met het gereedschap klein. En gebruik het gereedschap alleen waarvoor het is bedoeld. Rondzwaaiende stelen geven risico op blauwe ogen.
- berg het gereedschap altijd netjes op. Je kunt het dan gemakkelijk pakken. Als je gereedschap laat rondslingeren, kan er iemand over vallen of zich eraan bezeren.
tip: een genummerd opbergsysteem toont direct welke hakjes of schepjes nog niet zijn opgeruimd en voorkomt dat gereedschap blijft rondslingeren.
- leg het gereedschap neer met de tanden of de scherpe rand naar beneden zodat er niemand op de scherpe punten stapt.
- zorg ervoor dat kinderen altijd schoenen of laarzen aan hebben in de tuin. In de zomer kunnen slippers of blote voeten aantrekkelijk zijn, maar het risico op letsel als er gereedschap rondslingerd is groot.

“In onze technocratie zouden kinderen kunnen gaan denken dat melk in een fabriek wordt gemaakt en sla in groentewinkels. Waar leren ze dat we bij de natuur horen, die ons voedt, natregent, verwarmt en verwondert? In een schooltuin.”

Jan Terlouw, schrijver en oud-politicus





De gereedschappen en hun functie

1. **Kruiwagen:** Om spullen te verplaatsen waaronder compost.
2. **Gieter (met sproeikop):** Om de planten te begieten.
3. **Tuinkoord:** Om rechte rijen te trekken.
4. **Pootstok:** Een pootstok is een taps toelopende stok waarmee je gaten in de grond prikt om bollen, jonge prei, aardappelen of zaailingen uit te planten.
5. **Handharkje, drietand of krabber:** Klein puntig harkje om onkruid weg te halen en de grond los te maken.
6. **(Tuin)hark:** De hark met licht gekromde tanden bestaat in verschillende maten en lengtes. Deze wordt gebruikt om zware grond fijn te harken en het zaaibed te egaliseren. Sommige harken hebben een puntige achterkant zodat je er een zaaigeul mee kan trekken. Na het zaaien hark je de geul dicht.
7. **Bladhark/Gazonhark:** Hark met vaak licht plooibare tanden die handig is voor het bij elkaar harken van bladeren, gemaaid gras of tuinafval.
8. **Schoffel:** Met een schoffel verwijder je onkruid op een lichte grond door hem in schokjes van je weg te duwen. Vooral handig voor het onderhouden van de paden.
9. **Hak:** Een hak zet je voor je en trek je in kleine stukjes naar je toe. Hierdoor haal je het onkruid weg. Hakken met een lange steel zijn heel handig om de paden te onderhouden maar moeilijker hanteerbaar voor kinderen.
10. **Woelvork:** Een woelvork is hét werktuig om de grond los te maken in plaats van te spitten. En heel rugvriendelijk! Steek de tanden loodrecht in de bodem door op de dwarsbalk te staan. Zet dan een pas achteruit en trek de handvatten naar je toe onder een hoek van ongeveer 45 graden. De grond wordt zo losgemaakt. Zet nog een pas achteruit waarbij je de vork uit de grond trekt.
11. **Spitvork:** Een spitvork heeft vier brede, platte tanden. Deze wordt gebruikt om de grond te beluchten met een minimale bodemverstoring of te spitten in zware kleigrond. Een spitvork is ook handig om aardappelen, knollen en wortelen te rooien.
12. **Mestvork/Riek:** Een mestvork heeft licht gekromde, ronde tanden. Deze gebruik je om compost om te zetten of te verspreiden en om aardappelen te rooien.
13. **Geulbalkje:** een vierkante houten liniaal van 2 bij 2 cm met een lengte van 60 cm. Hiermee kun je een recht geultje maken door dit balkje op de grond op en neer te bewegen. Als je er maatstreepjes opzet bij iedere 10 cm kun je er ook nog mee meten.
14. **Handschepel:** Gereedschap om onkruid weg te halen tussen de planten.
15. **Plantenschepje of handschepje:** Een schepje waarmee je een gat kunt maken voor de pootaardappel en zaailingen kunt uitplanten.
16. **Emmer:** Om het onkruid in te verzamelen.
17. **Spade:** Een spade is gemaakt voor het echte spitwerk. Bij zware kleigrond kies je voor een spade met een klein, smal blad. Voor zandgrond is een spade met een breder blad geschikt. Kies voor een spade waarvan het blad is gesmeed uit één stuk. Bij een perfecte lengte komt de bovenkant van de steel ter hoogte van de onderste ribben. Een te korte steel belast de rug.

Hoeveel gereedschap heb je nodig?

Iedere tuin is anders, net zoals de samenstelling van de klasgroepen. Bij het aankopen van tuinmateriaal kan je ver gaan. Onderstaande set basismaterialen is afgestemd op een groep van 10 kinderen. Pas deze aan op basis van het aantal kinderen dat tegelijk in de tuin werkt.

Om kosten te drukken wordt in tabel 3A per gereedschap aangegeven dat het minimum aantal stuks is waarmee je alle tuinklussen kan uitvoeren. Soms vereist het wat praktische organisatie om materialen tussen kinderen te laten wisselen.

Aankoop materialen

Onderzoek via de schooltuinwerkgroep of (groot)ouders of er mensen zijn die mee kunnen helpen bij de aankoop van materialen. Soms kom je zo gratis of tegen een gereduceerd tarief aan materiaal of gereedschappen. Overweeg ook of tweedehands gereedschap een optie is voor jullie.



Tabel 3A - Gereedschapslijst

Gereedschap voor 10 kinderen	Aantal
Plantschepje	10
Handschepel	10
Handharkje of krabber	10
Geulbalkje van 2 bij 2 cm (hout)	5
Emmer	5
Spade	1
Spitvork of mestvork	1
Woelvork	1
Bladhark	1
Gieter (verzinkt) 5 l	2
Klos tuinkoord jutte	1



Gereedschap opbergen en onderhouden

Controleer na iedere tuinles of er geen gereedschap is blijven liggen. Dit gaat veel makkelijker door de handvatten en stelen in een opvallende kleur (rood of geel) te schilderen. Gereedschap komt in contact met planten en vochtige grond. Het gaat dus gemakkelijk roesten. Borstel na ieder gebruik het zand van het gereedschap en berg het droog op. Geef de leerlingen verantwoordelijkheid door telkens één of twee 'materiaalmeesters' aan te duiden.

Onderhoud voor de winter

- Check of de handvatten en stelen niet beschadigd zijn en nog goed vastzitten; herstel wat nodig is.
- Maak volledig schoon en smeer eventueel in met olie met een oude verfkwast.
- Berg alles droog op.

PRAKTIJKTIP - Gereedschap opbergen

Berg het gereedschap altijd op met het ijzeren gedeelte aan één kant. Zo voorkom je schade aan houten stelen.

PRAKTIJKTIP – Gereedschapsmuur

Voorzie een muur waar ieder werktuig zijn plekje heeft. Teken de contouren van het werktuig op de muur waardoor je snel ziet wat ontbreekt. Als er meer gereedschap aan één haak gehangen wordt, plak je er een label bij waarop staat hoeveel stuks er moeten hangen. Kleinere werktuigen zoals pootstokken of krabbers berg je op in een doos. Plak hierop een foto van de werktuigen met het aantal stuks.



3.6 Percelen zaaiklaar maken

Als alle plannen gemaakt zijn en de schooltuin is aangelegd, ga je van start met de laatste voorbereidingen voor de schooltuinlessen. Denk bij veel van de taken goed na voordat je start. Stel jezelf de vraag: "Bij welke werkwijze moet ik het minst hard werken?" Bewerk de grond alleen als dit echt nodig is.

Wanneer maak je de grond zaaiklaar?

Breng eventueel overgebleven mulch naar de composthoop. Doe dat in februari bij zandgrond en in maart bij zware grond. Nu kan de zon de bodem opwarmen. Je kunt de grond pas losmaken als deze niet meer bevroren is en voldoende is opgedroogd. Als richtlijn geldt dat er geen slijk meer aan je schoenen mag kleven als je over de grond loopt. Anders is de grond nog te nat en is het nog te koud voor een vlotte kieming. Alleen de zon kan de grond opwarmen. Losgemaakte grond mag niet te lang onbegroeid blijven liggen. De wind veroorzaakt erosie en regen verdicht en verhardt. Start daarom niet eerder dan twee à drie weken voordat je ze gaat inzaaien met het klaarmaken van de percelen. Wanneer je een perceel precies zaaiklaar moet maken, hangt dus af van de gewasgroep die op het perceel komt in het geval van wisselteelt of van de eerste zaaijes bij de gemengde schooltuin. Voor de meeste schooltuinen begint het zaaiklaar maken in februari of maart.

Grond losmaken voor het zaaien

Maak de grond los tot op 15 à 20 centimeter diepte. Gebruik een spitvork voor lichte zandgrond of een woelvork voor zware grond. Een woelvork is speciaal voor deze taak ontworpen. Duw de tanden van de woelvork verticaal in de grond met je voet. Trek dan de steel naar je toe zodat de tanden de kluit aarde lichtjes oplichten en breken. Breekt de kluit niet gemakkelijk, beweeg de woelvork dan in de grond heen en weer. Op lichte grond kun je hetzelfde doen met een spitvork. Werken met de woelvork is een leuke activiteit voor kinderen en perfect om een frisse neus te halen tussen rekenen en Nederlands.

Compost

Verspreid als de grond goed los is een laag compost over de percelen en werk die met een tuinhark in de bovenste 5 tot 10 cm van de bodem. Hoeveel compost je groenten nodig hebben, hangt af van de gewasgroep en de grondsoort. Hierbij zegt de voorgeschiedenis van je tuin veel over het gehalte organische stof in de bodem. We maken een onderscheid tussen twee situaties:

- Een 'oude' tuin is al meerdere jaren in gebruik als moestuin of is gazon of weiland geweest voordat het een moestuin werd. Het gehalte organische stof in de bodem is hier hoger dan in een 'nieuwe' tuin. Bemest je percelen volgens tabel 3B.
- Een 'nieuwe' tuin is een moestuin die wordt gestart op een stuk braakliggend terrein, bijvoorbeeld in een nieuwbouwwijk. Hier is waarschijnlijk weinig organische stof in de bodem aanwezig. Bemest volgens tabel 3B. Na enkele jaren schakel je over op de bemesting voor een 'oude' tuin.

Let op: te veel compost zorgt voor te veel stikstof. Dat maakt je planten extra gevoelig voor schimmels en insectenvraat. Ze zullen dan ook uitgroeien tot lange planten met slappe stengels.

Tabel 3B - Compostgift per gewasgroep

Compostgift per gewasgroep in een 'oude' moestuin				Compostgift per gewasgroep in een 'nieuwe' moestuin			
Gewasgroep	Compost in kg per m ²			Gewasgroep	Compost in kg per m ²		
	Zand	Leem en zand-leem	klei		Zand	Leem en zand-leem	klei
Kool	1,75	4,5	4,5	Kool	4,5	8	9,5
Blad	0,75	3	2,5	Blad	3,5	7	7,25
Vrucht	1,5	4	3,5	Vrucht	4	7,5	8,5
Wortel	0	0	0	Wortel	0	0,75	0
Aardappel	0	0	0	Aardappel	0,75	2	1
Peul	0	0	0	Peul	0	0	0

3.7 Draaiboek schooltuin

In de schooltuin werkt de werkgroep samen met kinderen, leerkrachten en andere helpende handen. Er zijn veel mensen die samenwerken aan uiteenlopende taken. Sommige werkzaamheden komen elk jaar terug, andere vaker of minder vaak. Om inzicht te geven in alle plannen, taken, verantwoordelijkheden, afspraken en betrokkenen is een draaiboek van belang. Het draaiboek schept duidelijkheid voor alle betrokkenen bij de schooltuin. Het bevordert een goede samenwerking en maakt het makkelijker om werkzaamheden over te dragen van persoon tot persoon of van jaar tot jaar. Het draaiboek bevat belangrijke contactgegevens, het tuinontwerp, het teeltplan, de jaarplanning met activiteiten en andere belangrijke informatie en benodigdheden.

Format voor een draaiboek

Draaiboek Schooltuin	
Naam van de schooltuin	
Contactgegevens	
School	
Schooljaar	
Directeur	
Contactpersoon/trekker school	
Coördinator werkgroep	
Schooltuinexpert	
Ondersteuner	
Doelen schooltuin-programma	Geef aan voor welke groepen kinderen er programma's zijn in dit schooljaar
Plattegrond schooltuin	Maak een ontwerp van de schooltuin in de vorm van een plattegrond
Zaden, poot en plantgoed	Afhankelijk van het teeltplan worden zaden, poot- en plantgoed aangeschaft. Zet de gewassen die je dit jaar gebruikt in de schooltuin op een rijtje.
Teeltinstructie	Voeg teeltinstructies toe voor de gewassen die geteeld worden. Druk ze eventueel af om op te hangen op een centrale plek voor ondersteuners en lesgevers.
Jaarplanning	Houd in de jaarplanning rekening met vakanties, schoolreisjes en andere activiteiten waardoor de kinderen niet of extra naar de schooltuin komen.

Schooltuinrooster				
Weeknummer	Datum	Tijdsperiode	Activiteit	Naam/namen uitvoerders/lesgevers
3				
4				
5				
6				
7				
8				
9				
10				
11				
12				
13				
14				
15				
16				
17				
18				
19				
20				
21				
22				
23				
24				
25				
26				
27				
28 t/m ..40				
Gereedschap	Overzicht van benodigde gereedschappen voor het aantal kinderen dat gaat tuinieren en de begeleiders			
Bodemzorg	Zet aandachtspunten voor bodemzorg op een rijtje, inclusief een planning indien van toepassing.			
Winterklaar maken	Planning en activiteiten			
Compost	Maak duidelijk wat wel en niet op de composthoop mag. Vermeld welke andere werkzaamheden verricht moeten worden mbt compost.			